

طُبِعَ فِي أَيْرْلَنْدَا.

www.dell.com | support.dell.com




0T7TTFA00

إعادة تثبيت نظام التشغيل

4. قم بتشغيل الكمبيوتر.


5. عند ظهور شعار DELL، اضغط على <F12> على الفور.

 **ملاحظة:** ستقوم الخطوات التالية بتغيير تتابع التمهيد. المرة التالية التي يتم فيها تمهيد الكمبيوتر، سيعتمد تتابع التمهيد على الأجهزة المحددة في برنامج System Setup (إعداد النظام).

6. عند ظهور قائمة جهاز التمهيد، قم بتمييز CD/DVD/CD-RW واضغط على <Enter>.

7. اضغط على أي مفتاح من أجل **Boot from CD-ROM** (التمهيد من القرص المضغوط). اتبع الإرشادات التي تظهر على الشاشة لإتمام التثبيت.

 **تنبيه:** استخدام قرص **Ubuntu DVD** يؤدي إلى حذف كافة البيانات على محرك القرص الصلب.

 **ملاحظة:** قد يشتمل الكمبيوتر الخاص بك أو لا يشتمل على محرك أقراص ضوئية. استخدم محرك أقراص ضوئية خارجي أو أي جهاز تخزين خارجي للقيام بالإجراءات الخاصة بالوسائط.

استخدم قرص **Ubuntu DVD** الوارد مع الكمبيوتر لإعادة تثبيت نظام التشغيل.

إعادة تثبيت نظام التشغيل:

1. قم بإيقاف تشغيل الكمبيوتر.

2. قم بتوصيل محرك الأقراص الضوئي USB الخارجي بموصل USB المتاح على الكمبيوتر.


 **تنبيه:** استخدام قرص **Ubuntu DVD** يؤدي إلى حذف كافة البيانات على محرك القرص الصلب.

3. أدخل قرص **Ubuntu DVD** في محرك الأقراص الضوئي USB الخارجي.

لمزيد من المعلومات حول مفاتيح الاختصار في Ubuntu:

1. انقر فوق **System** (النظام) بالقائمة الرئيسية.
 2. انقر فوق **Keyboard Shortcuts** (مفاتيح الاختصار) في الفئة الفرعية **Preferences** (تفضيلات).
- 📝 **ملاحظة:** يمكن تطبيق التعليمات التالية على عرض Ubuntu Netbook Desktop. قد لا تنطبق إذا قمت بضبط الكمبيوتر على عرض **Classic Desktop** (سطح المكتب الكلاسيكي).

مفاتيح اختصار Ubuntu الأساسية

| مفتاح الاختصار | العمل |
|---|---|
|  | انقر فوق الرمز لعرض Ubuntu Netbook Desktop |
| <Alt><Tab> | اضغط مجموعة المفاتيح للتبديل بين التطبيقات |
| <Ctrl><Alt><D> | اضغط مجموعة المفاتيح لتصغير الإطار النشط |
| <Alt><F4> | اضغط على مجموعة المفاتيح لإغلاق الإطار |
| <Shift><Ctrl><N> | اضغط مجموعة المفاتيح لإنشاء مجلد جديد في Files & Folders (الملفات والمجلدات) |

التبديل إلى وضع سطح المكتب الكلاسيكي

للتبديل إلى سطح المكتب الكلاسيكي:

1. انقر فوق **System** (النظام) بالقائمة الرئيسية.
2. انقر فوق **Switch Desktop Mode** (تبديل وضع سطح المكتب) في الفئة الفرعية **Preferences** (تفضيلات).
3. حدد **Classic Desktop** (سطح المكتب الكلاسيكي)، ثم انقر فوق **Apply** (تطبيق).

للتبديل مرة أخرى إلى سطح المكتب **Ubuntu Netbook Desktop**:

1. انقر فوق **System** (النظام) الموجود على اللوحة.
2. انقر فوق **Preferences** (تفضيلات) ← **Switch Desktop Mode** (تبديل وضع سطح المكتب).
3. حدد **Ubuntu Netbook Desktop**، ثم انقر فوق **Apply** (تطبيق).

بدء تشغيل تطبيق في وضع سطح المكتب الكلاسيكي

1. انقر فوق **Applications** (التطبيقات) على اللوحة.
2. حدد الفئة المطلوبة وانقر فوق التطبيق الذي تريد بدء تشغيله.

إضافة أو إزالة رمز تطبيق على سطح المكتب الكلاسيكي لديك

يمكنك إضافة رمز على **Classic Desktop** (سطح المكتب الكلاسيكي) من أجل الوصول السريع.

1. حدد تطبيقاً في قائمة **Applications** (التطبيقات).
2. قم بسحب وافلات التطبيق على **Classic Desktop** (سطح المكتب الكلاسيكي).

لإزالة رمز أحد التطبيقات من على **Classic Desktop** (سطح المكتب الكلاسيكي)، انقر بزر الماوس الأيمن فوق رمز التطبيق، ثم حدد **Move to Trash** (نقل إلى المهملات).

تثبيت أو إزالة التطبيقات

لتثبيت أو إزالة التطبيقات من الكمبيوتر:

1. انقر فوق **System** (النظام) بالقائمة الرئيسية.

2. انقر فوق **Synaptic Package Manager**

(مدير حزمة Synaptic) في الفئة الفرعية

Administration (الإدارة).

3. أدخل كلمة المرور وانقر فوق **OK** (موافق).

– لتثبيت أحد التطبيقات، حدد خانة الاختيار المجاورة

للتطبيق المطلوب.

– لإزالة أحد التطبيقات، انقر فوق خانة الاختيار بجانب

التطبيق المطلوب.

بعض التطبيقات قد تتطلب تطبيقات دعم إضافية أو

قد تكون جزءاً من حزمة. إذا كنت تريد متابعة تثبيت

التطبيق أو إزالته، فانقر فوق إطار التأكيد **Install All/**

Remove All (تثبيت الكل/إزالة الكل).

4. بعد أن تجري التغييرات، انقر فوق **OK** (موافق).

5. في إطار التأكيد، حدد التغييرات التي أجريتها وانقر فوق

Apply (تطبيق).

يظهر إطار التقدم أثناء تنزيل وتثبيت وإزالة التطبيقات. بعد

أن تكتمل العملية، يظهر إطار **Changes Applied**

(تم تطبيق التغييرات).

6. انقر فوق **Close** (إغلاق).

نقل البيانات

يدعم Ubuntu النقل السهل للبيانات من أجهزة USB.

أجهزة تخزين USB

1. قم بتوصيل أجهزة التخزين مثل محركات الأقراص الصلبة أو مفاتيح USB بموصل USB متاح على الكمبيوتر.

يتم تثبيت برامج التشغيل تلقائيًا ويظهر الإطار **File Browser** (مستعرض الملفات).

2. حدد الملفات التي تريد نقلها والموقع الذي تريد نقل الملفات إليه.

3. انقر فوق **Copy** (نسخ). يتم نقل الملفات إلى الموقع المحدد.

الكاميرات الرقمية

1. قم بتوصيل الكاميرا الرقمية بموصل USB متاح على الكمبيوتر.

2. قم بتشغيل الكاميرا ووضعها في وضع المعاينة أو نقل الملفات.

3. يظهر الإطار **Import** (استيراد)، اختر **F-Spot Photo Manager** كبرنامج لفتح ملفاتك.

4. حدد الملفات التي تريد نقلها والموقع الذي تريد نقل الملفات إليه.

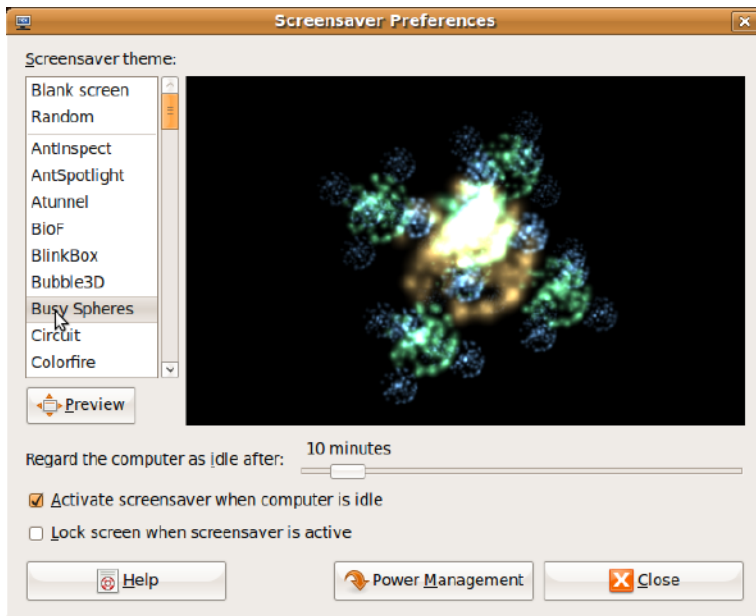
5. انقر فوق **Copy** (نسخ). يتم نقل الملفات إلى الموقع المحدد.

ضبط تفضيلات النظام

توفر الفئة **System** (النظام) أو تعرض أدوات للتحكم في مظهر الكمبيوتر وتشغيله.

الفئات الفرعية هي:

- **Preferences (تفضيلات)** — لضبط أو تغيير مفاتيح الاختصار وخيارات إدارة الطاقة وتبديل وضع سطح المكتب وما شابه ذلك.
- **Administration (الإدارة)** — لإدارة مهام الكمبيوتر مثل الطباعة وتعيين الوقت والتاريخ وإجراء الاختبارات على أجهزة الكمبيوتر وما شابه ذلك.



ضبط تفضيلات شاشة التوقف

لضبط تفضيلات شاشة التوقف:

1. انقر فوق **System** (النظام) بالقائمة الرئيسية.

2. انقر فوق **ScreenSaver** (شاشة التوقف) في الفئة الفرعية **Preferences** (تفضيلات).

يظهر إطار **ScreenSaver Preferences** (تفضيلات شاشة التوقف).

3. حدد شاشة توقف من اختيارك من قائمة

ScreenSaver theme (موضوعات شاشة التوقف).

4. اضبط مربع التمرير لتعيين المدة التي ترغب أن يدخل فيها الكمبيوتر في وضع الخمول قبل أن تظهر شاشة التوقف.

5. حدد خانة الاختيار **Activate screensaver**

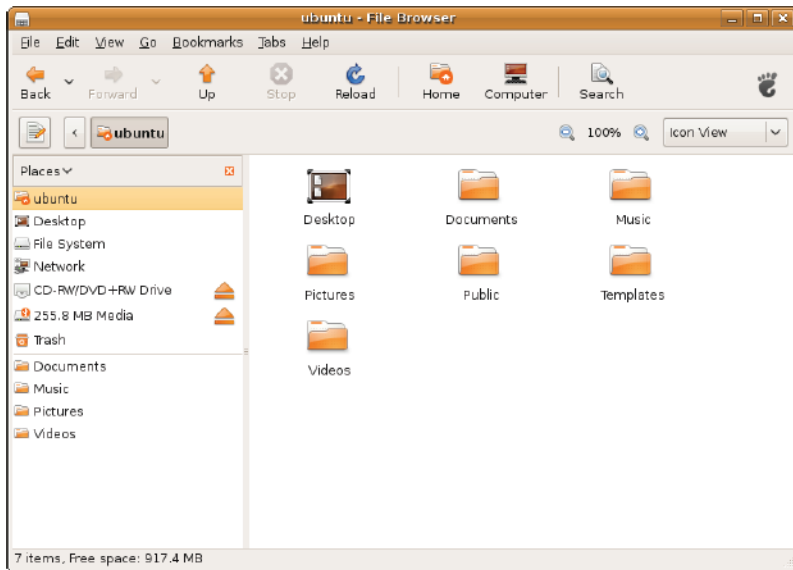
when computer is idle (تنشيط شاشة التوقف عندما يصبح الكمبيوتر في وضع الخمول).

6. إذا كنت ترغب في أن تقوم شاشة التوقف بقفّل الشاشة،

فحدد خانة الاختيار **Lock screen when**


screensaver is active (قفّل الشاشة عند تنشيط شاشة التوقف).

7. انقر فوق **Close** (إغلاق).



المراسلات الفورية

يتيح لك عميل المراسلات Pidgin إمكانية استخدام حسابات مراسلات متعددة في نفس الوقت.

انقر فوق **Internet** (الإنترنت) بالقائمة الرئيسية، ثم انقر فوق رمز Pidgin . يظهر الإطار **Buddy List** (قائمة الأصدقاء).

إذا كنت تفتح Pidgin للمرة الأولى، فسيظهر لك مربع حوار **Accounts** (حسابات) يطالبك بإضافة حسابات.

1. انقر فوق **Add** (إضافة) في مربع الحوار **Accounts** (حسابات).

2. في الإطار **Add Account** (إضافة حساب)، أدخل المعلومات المطلوبة، ثم انقر فوق **Add** (إضافة).

3. انقر فوق **Close** (إغلاق) في مربع الحوار **Accounts** (حسابات).

إنشاء الملفات والمجلدات

تتيح لك الفئة **Files & Folders** (الملفات والمجلدات) في القائمة الرئيسية إمكانية عرض وإنشاء وتنظيم الملفات والمجلدات والبحث عنها.

إنشاء مجلد جديد

لإنشاء مجلد جديد:

1. انقر فوق **Files & Folders** (الملفات والمجلدات) بالقائمة الرئيسية.

2. استعرض إلى المجلد المطلوب.

3. انقر فوق **File** (ملف) ← **Create Folder** (إنشاء مجلد) أو انقر بزر الماوس الأيمن وانقر فوق **Create Folder** (إنشاء مجلد).

4. قم بتسمية المجلد، ثم اضغط على **<Enter>**.

إضافة إشارات مرجعية

يمكنك إنشاء إشارات مرجعية للوصول إلى المجلدات المستخدمة بكثرة.

لإضافة مجلد إلى الإشارات المرجعية:

1. استعرض إلى المجلد المطلوب واقتحه.


2. انقر فوق **Bookmarks** (إشارات مرجعية) ← **Add Bookmark** (إضافة إشارة مرجعية) أو اضغط على **<Ctrl><D>**.

تظهر الإشارة المرجعية في قائمة **Bookmarks** (إشارات مرجعية).

إضافة إشارات مرجعية إلى فئة Favorites (المفضلة)

يمكنك إضافة الإشارات المرجعية لموقع ويب إلى فئة Favorites (المفضلة) من داخل مستعرض ويب.

لإضافة إشارة مرجعية إلى فئة Favorites (المفضلة)، افتح مستعرض ويب واستخدم أحد الأساليب التالية:

- انقر فوق **Bookmarks** (الإشارات المرجعية) ←
- **Bookmark in Launcher** (إشارة مرجعية في بادئ التشغيل).
- اضغط على **<Ctrl><Shift><D>**.
- انقر فوق الرمز .

الإشارات المرجعية

يمكنك إنشاء وتنظيم وتحرير الإشارات المرجعية في مستعرض ويب.

لإنشاء إشارة مرجعية:

1. افتح مستعرض ويب.

2. لإضافة صفحة أو مجموعة من التبويبات إلى الإشارات المرجعية:

– انقر فوق **Bookmarks** (إشارات مرجعية) ←
– **Bookmark This Page** (إضافة هذه الصفحة للإشارات المرجعية) أو اضغط **<Ctrl><D>**.

– انقر فوق **Bookmarks** (الإشارات المرجعية) ←
– **Bookmark All Tabs** (إضافة كل التبويبات إلى الإشارات المرجعية).

3. أدخل اسم الإشارة المرجعية.

4. لحفظ الإشارة المرجعية، حدد المجلد من القائمة المنسدلة أو قم بإنشاء مجلد جديد.

5. انقر فوق **Done** (تم).

لتنظيم وتحرير الإشارات المرجعية، انقر فوق

Bookmarks (الإشارات المرجعية) ← **Organize**

Bookmarks (تنظيم الإشارات المرجعية).

Dell Support Home Page - Web Browser

File Edit View History Bookmarks Tools Help

http://support.dell.com/

United States Contact Us Live Chat Premier Login

Shop Support Community

Drivers and Downloads Product Support Support by Topic Order Support Warranty Information View All

My Account My Order Status

Welcome to Dell Support

Support Options

- Support Home Page

Drivers and Downloads

- Drivers Home
- Drivers Help
- Dell Supported Operating Systems
- Technical Subscriptions
- Monitor Drivers
- Dell Certified Drivers

Product Support

- Troubleshooting
- Manuals
- System Configuration
- Enterprise Resource Center
- Interactive System Teardowns
- My Product List
- Support History & Status
- Customer Self Replaceable Parts
- Express Service Code Converter
- Recall Information

Support by Topic

Get started with Dell Support

View My History

Drivers & Downloads

I'm looking for drivers and downloads.

Technical Support

I need to solve a technical problem.

Order Status

I'd like to check the status of my order.

Customer Service

I have received my order.

Top Solutions

Hot Topics

Resolve lock-ups or freezes on Studio XPS 13

Additional Resources

Search for My Problem

Search Dell's extensive

Done

الاستعراض المبوب

يمكنك فتح صفحات ويب متعددة في نفس إطار المستعرض.

لفتح تبويب جديد:

1. افتح مستعرض ويب.

2. انقر فوق **File** (ملف) ← **New Tab** (تبويب جديد)

أو اضغط **<Ctrl><T>**.

لإغلاق تبويب، انقر فوق الزر **X** الموجود على التبويب أو

اضغط **<Ctrl><W>**.

تصفح الإنترنت

يتيح لك مستعرض ويب إمكانية تصفح الإنترنت.

لفتح مستعرض ويب، انقر فوق **Internet** (الإنترنت) في

القائمة الرئيسية، ثم انقر فوق رمز مستعرض ويب.

بدء تشغيل Ubuntu

الاتصال بالإنترنت


إعداد شبكة لاسلكية

1. انقر فوق رمز مؤشر حالة الشبكة  الموجود على اللوحة.
2. حدد **Wireless Networks** (الشبكات اللاسلكية).
3. اتبع الإرشادات التي تظهر على الشاشة لإتمام عملية الإعداد.

إعداد شبكة سلكية

قم بتوصيل كابل الشبكة بموصل الشبكة الموجود على الكمبيوتر. قد تتطلب بعض توصيلات الشبكات منك القيام بتكوين عنوان IP يدويًا.

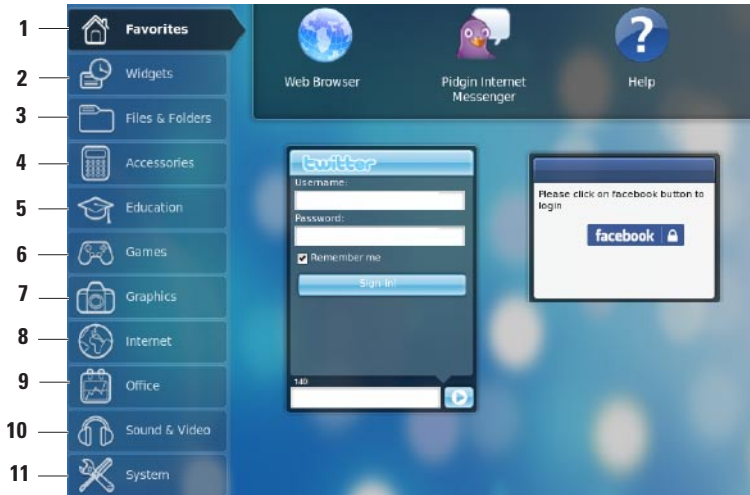
لتكوين عنوان IP يدويًا:

1. انقر فوق **System** (النظام) بالقائمة الرئيسية.
 2. انقر فوق **Network Tools** (أدوات الشبكة) في الفئة الفرعية **Administration** (الإدارة).
 3. أدخل عنوان IP ومعلومات الشبكة.
-  **ملاحظة:** اتصل بمزود خدمة الإنترنت ISP أو مسؤول الشبكة لمعرفة عنوان IP ومعلومات الشبكة.

- 6 Games (الألعاب)** — لعرض الألعاب المتاحة على الكمبيوتر.
- 7 Graphics (الرسومات)** — لعرض التطبيقات التي تقوم بالتقاط وتحرير ونقل ملفات الصور والفيديو.
- 8 Internet (الإنترنت)** — لعرض التطبيقات التي يمكنك استخدامها عند الاتصال بالإنترنت.
- 9 Office (المكتب)** — لعرض تطبيقات معالجة النصوص وجداول البيانات والعروض التقديمية.
- 10 Sound & Video (الصوت والفيديو)** — لعرض التطبيقات التي تتيح لك إمكانية مشاهدة الأفلام والاستماع إلى الموسيقى.
- 11 System (النظام)** — لعرض التطبيقات التي تتيح لك إمكانية القيام بالمهام الإدارية وتغيير إعدادات الكمبيوتر.
- 1 Favorites (المفضلة)** — لعرض تطبيقاتك المفضلة. لإضافة تطبيق إلى فئة **Favorites (المفضلة)**، انقر بزر الماوس الأيمن فوق التطبيق، ثم انقر فوق **Add to Favorites (إضافة إلى المفضلة)**.
-  لمزيد من المعلومات عن Ubuntu، انظر **Ubuntu Help Center (مركز تعليمات Ubuntu)**. للوصول إلى **Help Center (مركز التعليمات)**، انقر فوق **Favorites (المفضلة)** ← **Help (تعليمات)**.
- 2 Widgets (عناصر واجهة المستخدم)** — لعرض التطبيقات التي يمكنك من الاتصال بالأصدقاء ومشاهدة ملفات الفيديو الرانجة والحصول على معلومات محدثة عن الطقس.
- 3 Files & Folders (الملفات والمجلدات)** — للسماح لك بعرض وإنشاء وتنظيم الملفات والمجلدات والبحث عنها.
- 4 Accessories (الملحقات)** — لعرض الأدوات مثل، محرر النصوص والحاسبة وبرنامج إنشاء أقراص CD/DVD وما شابه ذلك.
- 5 Education (التعليم)** — لعرض التطبيقات التعليمية المتاحة على الكمبيوتر.

القائمة الرئيسية

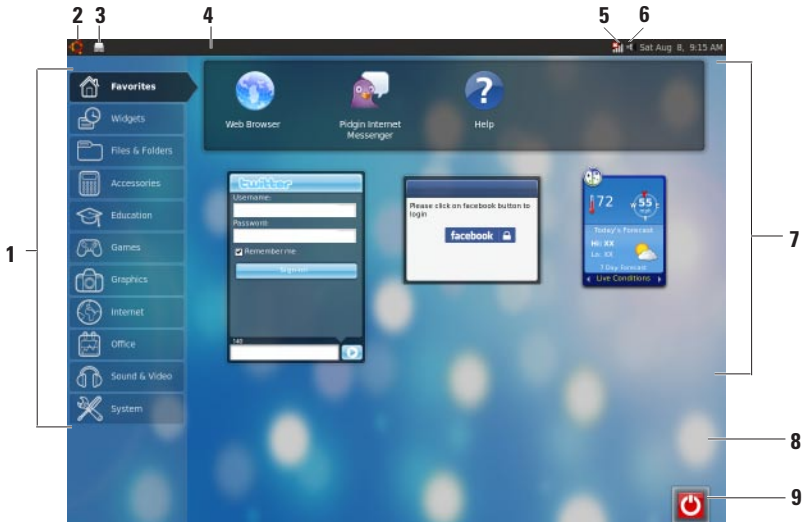
تحتوي القائمة الرئيسية على فئات لتطبيقات وإعدادات مختلفة موجودة على جهاز الكمبيوتر لديك.



- 1 القائمة الرئيسية — توفر الوصول إلى التطبيقات والإعدادات على الكمبيوتر. انقر فوق الفئة المطلوبة لعرض التطبيقات والإعدادات المتاحة. لمزيد من المعلومات، انظر "القائمة الرئيسية" في صفحة 6.
 - 2 رمز الصفحة الرئيسية — انقر فوقه لتصغير كل الإطارات المفتوحة وعرض القائمة الرئيسية.
 - 3 رمز التطبيق الجاري تشغيله — يتم تمثيل كل تطبيق من التطبيقات الجاري تشغيلها برمز في اللوحة. انقر فوق التطبيق الجاري تشغيله لإظهاره في المقدمة.
 - 4 اللوحة — توفر وصولاً سريعاً إلى التطبيقات والأدوات المساعدة الجاري تشغيلها على الكمبيوتر.
 - 5 مؤشر حالة الشبكة — يوضح إذا كنت متصلاً بشبكة سلكية أو لاسلكية. انقر فوقه لعرض قائمة بالشبكات اللاسلكية المتاحة. عند الاتصال بشبكة لاسلكية، يعرض المؤشر سلسلة من الأشرطة التي توضح قوة الإشارة.
- 6 رمز مستوى الصوت — انقر فوقه لضبط مستوى الصوت أو كتم الصوت أو تغيير إعدادات مستوى الصوت. اضبط مربع التمرير لرفع مستوى الصوت أو خفضه.
 - 7 رموز التطبيقات — تعرض الرموز الخاصة بالتطبيقات المتاحة ضمن إحدى الفئات.
 - 8 سطح المكتب — انقر بزر الماوس الأيمن فوق سطح المكتب لتغيير خلفية سطح المكتب.
 - 9 رمز الطاقة — انقر فوقه لتسجيل الخروج أو إيقاف تشغيل الكمبيوتر.

حول Ubuntu Netbook Desktop

يبدأ تشغيل Ubuntu Netbook Desktop عندما تقوم بتشغيل الكمبيوتر.



المحتويات

| | |
|----|--|
| 4 | حول Ubuntu Netbook Desktop |
| 6 | القائمة الرئيسية |
| 8 | بدء تشغيل Ubuntu |
| 8 | الاتصال بالإنترنت |
| 9 | تصفح الإنترنت |
| 12 | المراسلات الفورية |
| 12 | إنشاء الملفات والمجلدات |
| 16 | نقل البيانات |
| 16 | ضبط تفضيلات النظام |
| 18 | التبديل إلى وضع سطح المكتب الكلاسيكي |
| 19 | مفاتيح اختصار Ubuntu الأساسية |
| 20 | إعادة تثبيت نظام التشغيل |

ملاحظات وتنبيهات

ملاحظة: تشير كلمة "ملاحظة" إلى المعلومات الهامة التي تساعدك على الاستفادة بشكل أفضل من الكمبيوتر الخاص بك.
تنبيه: تشير كلمة "تنبيه" إلى احتمال حدوث تلف بالأجهزة أو فقد للبيانات وتُعلمك بكيفية تجنب المشكلة.

المعلومات الواردة في هذا المستند عرضة للتغيير بدون إشعار.

© 2009 Dell Inc. كافة الحقوق محفوظة.

ممنوع بناتاً إعادة الإنتاج بأي شكل من الأشكال بدون إذن كتابي من شركة Dell Inc.

العلامات التجارية المستخدمة في هذا النص: Dell والشعار *DELL* و *YOURS IS HERE* هي علامات تجارية لشركة Dell Inc.؛ كما أن *Ubuntu* والشعار *Ubuntu* هي علامات تجارية لشركة Canonical Ltd.

قد يتم استخدام علامات تجارية وأسماء تجارية أخرى في هذا المستند للإشارة إلى إما الكيانات المالكة لهذه العلامات والأسماء أو إلى منتجاتها. تنفي شركة Dell Inc. أي سعي من جانبها لامتلاك علامات تجارية أو أسماء تجارية بخلاف الخاصة بها.



دليل البدء السريع



دليل البدء السريع

